

I Love Lund 
A K T I E B O L A G

DELÅRSRAPPORT

I JAN - 31 MAR 2024



org.nr: 559085-0334

INNEHÅLLSFÖRTECKNING

OM I LOVE LUND

Vårt värdeerbjudande	4
Kvartal I i sammanfattning	5
VD har ordet	6
Investeringsportföljen	8
Väsentliga innehav	9
Finansiell Översikt	11
Övrig Information	13

FINANSIELLA RAPPORTER

Resultaträkning	15
Balansräkning	16
Förändring eget kapital	17
Kassaflödesanalys	18
Kontaktinformation	19

VI ÄR LUNDABORNAS INVESTERINGSBOLAG

I Love Lund är ett idéburet investeringsbolag i innovationsstaden Lund. Vi är över femhundra aktieägare som älskar Lund och som tillsammans investerar i lundsiska företag med innovationshöjd, oftast nya små onoterade. Vi stöttar med kapital, kompetens och vårt aktiva nätverk. Med I Love Lund är det givande och enkelt att investera lokalt ihop.



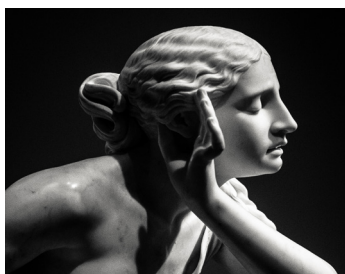
DET HÄR ÄR I LOVE LUND

I Love Lund AB är ett idéburet investeringsbolag som investerar i bolag med anknytning till Lund. Vi investerar företrädesvis i aktier i noterade bolag med innovationshöjd som är i tidig utvecklingsfas. Investeringsportföljen är bred och diversifierad och ska reflektera framtidens framgångsrika näringsliv. Våra affärsmässigt värdeskapande investeringar skall ge en god relativ riskjusterad värdeökning över en konjunkturcykel. Vi tar minoritetspositioner, inte majoritetsägande med operativt ansvar. En röd tråd är att portföljbolagen ska få arbeta fritt. Synergier kan uppstå med den expertis som finns i och runt vårt bolag där vi kan ge understöd i form av kapital, nätverk och agerar kompetent bollplank vad gäller strategier och styrning. I kärnverksamheten ingår även att skapa nätverksaktiviteter för våra aktieägare. Bolaget har idag åtta personer i verksamheten, fördelat på anställda, styrelse och studenter.

Vårt värdeerbjudande

Med I Love Lund är det enkelt att investera lokalt i Lund. Vi bidrar till det lokala näringslivets utveckling och i förlängningen till ett gott levande samhälle.

Vårt värdeerbjudande till våra aktieägare inbegriper både hårda, mjuka och indirekta värden:



Värdeutveckling

En god värdeutveckling ger finansiellt motiv och möjlighet till att återinvestera i Lund. Vi söker en riskjusterad avkastning bättre än marknaden över en konjunkturcykel. Det ska vara möjligt att investera lönsamt och affärsmässigt i sin hemregion.

Ett hårt värde.



Aktivt nätverk

Information och interaktion går snabbt och effektivt i vårt aktiva nätverk. Det är även utvecklande och lärorikt, affärsmässigt och socialt. För all matchning mellan investerare och entreprenörer är involveringsgraden och trovärdigheten starkast lokalt.

Ett mjukt värde.



Lokalnytta

Vi gynnar Lund och vårt näringsliv genom att investera i och utveckla bolag som delar kärleken till Lund. Företagande och investeringar i Lund är viktiga förutsättningar för ekonomisk utveckling och bredare samhällsutveckling. Vi bidrar till Lunds storhet, vitalitet och blomstring.

Ett indirekt värde.

DELÅRSRAPPORT I JANUARI – 31 MARS

Kvartalsperioden I januari – 31 mars 2024

- Nettoomsättningen för januari – mars 2024 uppgick till 0 TSEK (0 TSEK)
- Rörelseresultatet för januari – mars 2024 uppgick till -686 TSEK (-622 TSEK)
- Finansiella poster med nedskrivningar för januari – mars 2024 på -1,3 MSEK (-1,8 MSEK)
- Resultat efter finansiella poster för januari – mars 2024 uppgick till -2,0 MSEK (-2,4 MSEK)
- Resultat per aktie uppgick till -5,3 SEK (-6,4 SEK)
- Investeringar i portföljbolag på 1,1 MSEK (1,4 MSEK)
- Bokföringsvärde vid periodens slut uppgår till 109,20 SEK per aktie (116,73 SEK per aktie)
- Fortsatt stor kassaposition
- Följdinvesteringar i bl.a. Parlametric och Bionamic
- Inga nyinvesteringar eller avyttringar
- Bedömt substansvärde vid periodens slut uppgår till 129,32 SEK per aktie
- Välbesökt årsstämma, tre nya styrelseledamöter i utökad styrelse

Jämförelsetalen inom parentes avser motsvarande period närmast föregående räkenskapsår.

Händelser efter rapportperiodens utgång

- Flera ny- och följdinvesteringar genomlyses och övervägs

VD HAR ORDET

KÄRA AKTIEÄGARE OCH LUNDAÄLSKARE,

Första kvartalet har redan hunnit påvisa närmast sommarvärme, om än mer meteorologiskt än i börstemperatur. Det står och väger både i naturen och bland ekonomiska förståsigpåare. Makron sätter fortfarande huvudtrenden; med snara förväntade räntesänkningar som på guldväg ska vägas mot utdragen lågkonjunktur, stigande arbetslöshet och omvärldsoro. Kvartalets intresse bland aktieinvestorer visade sig närmast bli en kopia av hela det gångna året: storbolag med kundbas och export köptes och små innovativa bolag utan etablerad kundstock såldes – åter igen.

Efter tre års vargavinter för start-ups generellt skönjer jag dock allt en bottning sedan i höstas, och en vändning uppåt om än utdraget försiktigt. Lönsamhet och tillväxt först, kursändring därefter är melodin, och nog ska år läggas till år innan investerarsentimentet åter kommer spegla det glada tjugotalets början. Gott så, start-up sektorn mår bäst med mildare och mindre boom- and bust cykler framåt.

Specifikt för I Love Lunds räkning under kvartalet genomfördes något färre och mindre investeringar, 1,1 msek, än kvartalet innan. I den löpande förvaltningen genomfördes exempelvis konvertering till aktier av konvertibellånet till Invono, deltagande i en delstängning av en hittills internrundeemission i Uman Sense, ett mindre emissionsdeltagande i Sensative samt ett större i Parlametrics tillväxtemission. Nämnas bör även vår större nyinvestering i Bionamics emission som pågick över årsskiftet, in i första kvartalet.

Investeringskraften är relativt stor för oss, pga en stor kassahållning, och vi har uttalat, senast på årsmötet i mars, en utökad takt under 2024 och kopplat med en årlig tillväxtorienterad kapitalresning av oss. Därav syntes dock intet under själva första kvartalet då jag och mitt team tackat nej eller skjutit på framtiden närmast alla investeringsuppslag som kommit vår väg. Diskrepansen är fortsatt stor mellan optimistiska entreprenörers/säljares utgångsbud och det försiktigare Kapitalets hårdare selektering och klart lägre intressenivå. Bara för att man är likvid och kassastinn ska vi naturligtvis inte investera om inte tillräckligt goda tillfällen uppstår, och just så blev fallet i denna inledning av 2024.

I nyanserna kan man nog skönja/ana en islossning, en stabilisering, om man som jag nu anser glaset vara halvfullt istf halvtomt. Nedskrivningsbehovet av våra onoterade innehav finns kvar, men minskade till knappt 1,4 msek, en förbättring med i genomsnitt 0,6 msek gentemot tidigare kvartal. Dessutom var stora delar av kvartalets nedskrivningarna inte helt gjutna i sten. Vi noterar också att vår residuala kurs trendade mestadels sidledes, -2,4%, klart bättre än borssektorgenomsnittets återigen stora dubbelsiffriga fall, - 25,5%. Men nu även bättre än vårt eget bokföringsvärdes, -5,2%, och uppskattade marknadsvärdes tillbakagång -13,2% under kvartalet.

På aktivitetssidan toppas kvartalets begivenheter av vår välbesökta årsstämma. (alla i tid anmälda fick plats sittandes men i övrigt ringlade sig ståendes ilovelundare utmed väggar och uppför trapporna). Tre nya seniora ledamöter invaldes i vår utökade styrelseskara; Peter Andersson, Lars Anders och Bengt L Andersson, med långa erfarenheter av banking, banking respektive storbolag. Med deras stöd blir färden uppåt och framåt troligen snabbare och effektivare.

För oavsett marknadens kvartalsaktuella vindriktning och -styrka; dagligt operationellt och med vår underliggande portfölj jobbar vi på oförtrutet långsiktigt som utlagt i våra ägardirektiv, memorandum och styrelsens instruktioner. Vårt mål är att bli både fler och större för att sätta ett allt djupare finansiellt avtryck i Lund med omnejd. Det görs med finansiell avkastning (relativt och nominellt) och attraktiva aktiviteter för våra aktieägare, tillgänglighet för Lundabygdens invånare, och exponering av och värdeskapande fokus på våra portföljbolag. Så bygger man en lokal finansiell katedral över tid.

För våra aktieägare fanns mycket att tillgodogöra sig under kvartalet även utöver årsmötet: Företagsbesök genomfördes hos vårt portföljbolag Camurus, temafokus gav till hållbarhet och investeringsprocess i vår gedigna årsredovisning, företagspresentation av Bionamic i våra egna lokaler, våra torsdagsträffar samt kontinuerliga inlägg i våra kanaler, främst på LinkedIn som nu ökar snabbt. Och i skrivande stund är det lapp på luckan för vår nästa bolagsträff, Alfa Laval, nästa vecka, med närmare fyrtio aktieägare.

Så islossningen för vår sektor, som så länge och djupt släpat efter övriga tillgångsslag, är nog allt här nu, helt i takt med vädret.

Avslutningsvis, tillåt mig höja blicken från det dagliga värvet och ana bortom horisontens rand: Drömmen om Lund som Skånes finansiella centrum. Måhända en skrattretande dröm för en del, men ändock en tankeväckande och kittlande tanke som snart kan vara värd att börja visionera om - om gudarna och lundaborna tillsammans så önskar kan det allt gå.

I Love Lund!

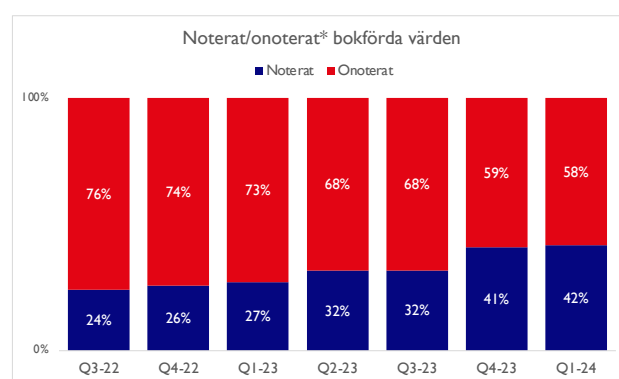
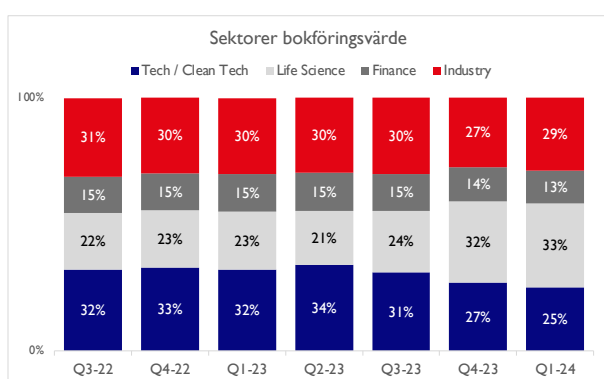
Björn Englund
Verkställande direktör



INVESTERINGSPORTFÖLJEN

I Love Lunds investeringsportfölj består vid utgången av det första kvartalet 2024 av ett femtiotal bolag, främst i onoterade tillväxtbolag i tidig bolagsfas och med innovationshöjd. Innehaven är vitt sprida över flertalet sektorer och industrier, och är koncentrerade till Lund (Lund) eller i några fall inom Greater Lund area (Lund+). Utöver rena aktieplaceringar finns även aktieliknande instrument såsom konvertibellån, lån och optioner, dock enbart i mindre omfattning.

De största och därmed mest väsentliga innehaven uppgår till ett femtontal portföljbolag, med antingen bokförda värden eller bedömda substansvärden om mer än en miljon kronor vardera. En god diversifiering i aktieportföljsstrukturen eftersträvas, så I Love Lund inte ska stå eller falla med något enskilt innehav, sektor, bransch eller industri.



*För noterade bolag ett cirkavärde pga extrahering från portföljhelhetsvärdering med ack. nedskrivningar.

Våra mest väsentlig bolagsinnehav

Portföljbolag	Antal aktier	Ägarandel	Verksamhet	Säte	
Alfa Laval AB	14 000	Noterat	0,003%	Värmeöverföring och flödeshantering	Lund
Finshark AB	1 122	Onoterat	7,3%	Open banking/fintech	Lund
Parlametric AB	307	Onoterat	8,2%	AI-baserade analysverktyg	Lund
Camurus AB	13 500	Noterat	0,02%	Behandlingar för kroniska sjukdomar	Lund
Beammwave B AB	189 232	Noterat	1,4%	Antennteknologi	Lund
Katam Technologies AB	300	Onoterat	3,4%	Precisionsmätning för skogsbruk	Lund
IamRunBox AB	12 178	Onoterat	5,1%	Ryggsäckar för löpning	Lund
Sensative AB	41 262	Onoterat	1,9%	IoT-teknologi	Lund
Saga Diagnostics AB	198 649	Onoterat	0,4%	Cancerdiagnostik	Lund+
EC2B Mobility AB	461	Onoterat	12,4%	Mobiltjänst för fastighetsaktörer	Lund
Linky AB	6 052 254	Onoterat	2,1%	Plattform för P-platsdelning	Lund+
Life Finder Systems Int. AB	2 239	Onoterat	11,1%	IoT-system för livräddning	Lund
Immune Biotech AB	400	Onoterat	0,5%	Probiotika	Lund
IMVI	4 199	Onoterat	2,7%	Synträning i VR för effektivare läsning	Lund
Umansense AB	1 500	Onoterat	1%	Medecin-teknik	Lund
Bonesupport AB	3 000	Noterat	0,004%	Biokeramiska bengraftsubstitut	Lund

Övriga fyrtioalet bolag hittas på hemsidan och i memorandum.

Verksamhetsbeskrivning för ett urval av våra mest väsentliga innehav

Verksamheterna för flera av våra större innehav i I Love Lunds investeringsportfölj, sett till bokfört och / eller bedömt marknadsvärde, presenteras helt kortfattat.

Alfa Laval AB

Alfa Laval är en världsledande, global leverantör av produkter inom värmeöverföring, separering och flödeshantering.

Parlameetric AB

Parlameetric marknadsför egenutvecklad teknologi för att snabbt samla in, analysera och visualisera kvalitativa data såsom kommentarer från SoMe, forum och andra digitala källor, email, telefonsamtal, eller öppna textsvar i enkäter. Underlaget används för bland annat marknadsanalys eller business intelligence. Till kunderna hör bland annat fastighetsbolag, vård- och läkemedelsbolag, samt Sveriges största PR-byråer.

Camurus AB

Camurus är ett svenskt forskningsbaserat läkemedelsföretag med fokus på utveckling och marknadsföring av differentierade och innovativa läkemedel för behandling av svåra och kroniska sjukdomar. Den kliniska forskningsportföljen innehåller produkter för behandling av opioidberoende och smärta, endokrina sjukdomar, cancer och relaterade sjukdomar. Utvecklingen sker i egen regi och i partnerskap med internationella läkemedelsbolag.

Finshark AB

Finshark är ett fintech-bolag som verkar inom betaltjänstområdet. Finshark AB erbjuder open banking-lösningar som möjliggör för användare att genomföra nationella och internationella betalningar samt ger tillgång till "data insights" baserade på kontotransaktionsdata.

Sensitive AB

Sensitive är ett innovationsbolag inom IoT-området som utvecklar prisbelönta lösningar för Smarta Fastigheter och Smarta Städer i syfte att göra IoT teknik tillgänglig, prisvärd och användbar för kunder och partners samtidigt som kontroll, integritet och säkerhet stannar i deras händer.

Bonesupport AB

Bonesupport är verksamt inom medicinteknik. Bolaget utvecklar och kommersialiserar injicerbara biokeramiska bengraftssubstitut som ombildas till patientens eget ben och har förmåga att frisätta läkemedel. Bolagets bengraftssubstitut är baserade på teknologiplattformen Cerament.

Beammwave AB

Beammwave har med sin revolutionära approach till beamforming och mmWave utvecklat en teknik som levererar billigare och effektivare radiofrekvent integrerade kretsar (RFIC) för användning i framför allt mobiltelefoner och IoT-utrustning. Chipet ger större frihet för mobiltillverkare när det kommer till antennplacering och möjliggör användning av "äkta" 5G i de högsta frekvensbanden över 25 GHz.

Iamrunbox AB

IAMRUNBOX är ett livsstilsföretag som med smarta produkter förenklar vardagen för aktiva människor. Med ergonomi, innovation och design, erbjuds ryggsäckar och fodral som håller datorn på plats och kläder skrynkefria under cykel- eller löpturen.

Invono AB

Invono erbjuder en plattform för bolag och investerare - Invono One – som effektiviserar och digitaliserar kundernas bolagsstyrning. Moduler för aktiebok, möten, dokument och e-signering finns integrerat.

IMVI AB

Imvi levererar en unik patenterad lösning för att träna upp läshastighet, koncentration och minska trötthet och ansträngning av ögonen. Som stöd för bl a personer med dyslexi.

Saga Diagnostics AB

Saga Diagnostics utvecklar individanpassad cancerdiagnostik med en unik metod. Med hjälp av blodprov kan teknologin avgöra vid ett mycket tidigt stadium vilken typ av cancer och hur stor effekt en vald behandling har.

EC2B Mobility AB

EC2B är en leverantör av MaaS i Sverige. Bolaget erbjuder en hållbar mobilitetstjänst för fastighetsägare. Med EC2B's app kan boende och företag få tillgång till ett paket av mobilitetstjänster, såsom kollektivtrafik, låncyklar, bilpool och samåkning, allt i ett.

AlixLabs AB

Bolaget har utvecklat en metod för att effektivt tillverka elektroniska kretsar till halvledarindustrin, s.k. miniatyrisering, med atom layer etch pitchsplitting (APS).

Katam Technologies AB

Katam har utvecklat en app som analyserar videomaterial på skog och som med hjälp av algoritmer och artificiell intelligens hjälper till med skötsel av skogsbruk. Appen ger förslag på gallring med mera för att optimera en hållbar skogstillväxt och avkastning för skogsbrukare.

Strominnate Therapeutics AB

Bolaget utvecklar en produktplattform som bidrar till området för immunoterapi, vilket använder det egna immunsystemet för att upptäcka och attackera cancerceller.

Life Finder Systems AB

Life Finder levererar livräddande intelligenta sensorer som fästs i arbetskläder för arbete i tuffa arbetsklimat. Sensorn känner av plötslig och onormal förändring i exempelvis temperatur och rörelser och larmar automatiskt vid fara och signalerar vilken typ av fara som har inträffat.

Trackpaw Scientific AB

Trackpaw arbetar med att digitalisera djurförsöksindustrin i hopp om mer effektivt och hållbart användande av försöksdjur. Bolaget utvecklar hård- och mjukvara som kan sättas in i arbetsflödet på laboratorier för att övervaka försöksdjurens hälsa och välbefinnande 24 timmar om dygnet.

FINANSIELL ÖVERSIKT

Intäkter och kostnader

Nettoomsättningen under perioden uppgick till SEK 0 (0). Rörelsens kostnader uppgick under perioden till SEK -699 739, vilket är något högre än föregående år. SEK -335 339 avsåg övriga externa kostnader och SEK -364 400 avsåg personalkostnader. Rörelseresultatet uppgick således under perioden till SEK -685 789.

Finansiella poster

Resultat från finansiella poster uppgick netto till SEK -1 320 314 under perioden. Postens negativa resultat har minskat markant jämfört med föregående år till följd av att nedskrivningsbehoven har minskat. Posten tyngdes främst av resultatet från nedskrivningar av finansiella anläggningstillgångar där vår nedskrivningspolicy gör att vi skriver ner när vi företagsspecifikt befarar, dvs inte bevittnar, en förlust. Resultat efter finansiella poster uppgick för perioden till SEK -2 006 103, även det bättre än föregående år.

Investeringar

Investeringar i finansiella anläggningstillgångar uppgick under helårsperioden till SEK 1 105 226, en minskning från föregående år. Under första kvartalet investerades inte i några nya portföljbolag. Följdinvesteringar i befintliga portföljbolag skedde i bl.a. Parlametric och Uman Sense samt via konverteringar till aktier i Invono och Sensative. I Beammwave gavs en förbindelse om teckning. Alla investeringar, konverteringar och förbindelser under kvartalet var av löpande investeringskaraktär, dvs inte av någon händelse var av väsentlig storlek eller omfång i relation till hela förvaltningsverksamheten.

Likviditet

Bolaget hade vid utgången av perioden SEK 5 960 715 i likvida medel. Långfristiga räntebärande skulder uppgick vid utgången av perioden till SEK 0.

Aktiekapital och antal aktier

Bolaget hade vid utgången av perioden 380 250 utestående aktier med ett kvotvärde om SEK 10 per aktie, varav 13 250 A-aktier och 367 000 B aktier. Aktiekapitalet uppgick vid utgången av perioden till SEK 3 802 500. Bolagets B-aktier är noterade på Spotlight Stock Markets handelsplats.

Ticker-koden på handelsplatsen är: LOVE B

Aktiestruktur

Vid utgången av det fjärde kvartalet 2023 uppgick antalet aktieägare i Bolaget uppskattningsvis till ca 450. Minoritetsaktieägarers skydd innefattar att Bolaget tillämpar Aktiebolagslagen och följer de bestämmelser som föreskrivs i bolagsordningen. Omvandlingsmöjlighet för A-aktier till B-aktier finns. Såvitt styrelsen känner till finns det inga aktieägaravtal eller andra överenskommelser mellan Bolagets aktieägare som syftar till gemensamt inflytande över Bolaget.

Aktieslag	Rösträtt	Antal aktier	Antal röster	Kapital %	Röster %
B	1	367,000	367,000	96,5%	73,5%
A	10	13,250	132,500	3,5%	26,5%
Totalt		380,250	499,500	100,0%	100,0%

Per 31 Mars 2024 (Källa: Euroclear)

ÖVRIG INFORMATION

Redovisningsprinciper

Denna rapport är upprättad enligt årsredovisningslagen och Bokföringsnämndens allmänna råd BFNAR 2012:1 Årsredovisning och koncernredovisning (K3). En närmare beskrivning av tillämpade redovisningsprinciper återfinns i senaste årsredovisningen.

Risker och osäkerhetsfaktorer

I Love Lunds verksamhet är liksom allt företagande förenat med risk. Genom den verksamhet som bedrivs utsätts Bolaget för ett antal finansiella risker. Den mest väsentliga risken är aktiekursrisk och avser risken för värdeförändring på grund av aktiekursförändringar, både i bolagets aktie samt i underliggande innehav. Ytterligare information om risker och osäkerhetsfaktorer återfinns i I Love Lunds årsredovisning.

Värdering av finansiella instrument

Våra finansiella instrument värderas i bokföringen utifrån det lägsta av anskaffningsvärdet och verkligt värde, d.v.s. oavsett om instrumenten är noterade eller onoterade, samt med ev. nedjusteringar, som bokfört värde. Därmed finns inte s.k. övervärden representerade i bokföringen.

Nedskrivningspolicy för finansiella instrument

Vår nedskrivningspolicy innebär att vi skriver ner när vi företagsspecifikt befarar, dvs inte bara bevittnar, en förlust. Vi befarar när vi får en företagsspecifikt trovärdig indikation på att portföljbolagets mål inte förväntas kunna uppfyllas i tid och omfattning.

Kommunikationspolicy gällande portföljbolagsinnehaven

I görligaste mån låter vi portföljbolagen själva tala för sitt eget bolag, undantaget när väsentliga händelser för bolagen även väsentligt påverkar I Love Lunds bokförda värde. Väsentliga portföljbolags bokförda värden kan periodvis rapporteras enskilt. Väsentliga portföljbolags bedömda substansvärden, som görs internt av I Love Lund, rapporteras normalt enbart på aggregerad portföljnivå.

Prognos

Bolaget lämnar inga prognoser om framtiden.

Transaktioner med närstående

Inga väsentliga transaktioner med närstående har skett under perioden.

Incitamentsprogram

Bolaget har för närvarande inga aktiva finansiella incitaments- eller optionsprogram, men förslag ligger för dess införande under kommande år.

Hållbarhetspolicy

I Love Lund eftersträvar att driva sin verksamhet hållbart. Ett ramverk med modeller och processer har utformats och efterlevs löpande. I Love Lunds största inverkan och bidrag till ett hållbart samhälle sker under vår investeringsprocess samt i vårt aktiva engagemang i lokalsamhället. Vid nyinvesteringar görs skattningar om målbolagets hållbarhet, våra portföljbolag ska ha en hållbar affärsmodell och verka för ett hållbart samhälle.

Medarbetare

Bolaget hade vid utgången av första kvartalet 2024 motsvarande drygt två helårsanställda i medeltal i den operativa verksamheten.

Granskning

Denna rapport har ej varit föremål för någon översiktlig granskning av bolagets revisor.

Styrelse och VD

Anders Dahlin, ordförande
Björn Englund, ledamot och VD
Lena Brandt-Persson, ledamot
Charlotte Hauksson, ledamot
Bengt L Andersson, ledamot
Peter Andersson, ledamot
Lars Andersson, ledamot

Verkställande direktören försäkrar att delårsrapporten ger en rättvisande översikt av bolagets verksamhet, ställning och resultat samt beskriver väsentliga risker och osäkerhetsfaktorer som bolaget står inför.

Lund, den 19 april 2024

Björn Englund
Verkställande Direktör
I Love Lund AB (publ)

RESULTATRÄKNING

(SEK)	2024-01-01 - 2024-03-31	2023-01-01 - 2023-03-31	2023-01-01 - 2023-12-31
Intäkter			
Nettoomsättning	0	0	0
Övriga rörelseintäkter	13,950	13,950	55,800
Rörelsekostnader			
Övriga externa kostnader	-335,339	-309,629	-1,310,611
Personalkostnader	-364,400	-326,174	-1,414,933
Totala rörelsekostnader	-699,739	-635,803	-2,725,544
Rörelseresultat	-685,789	-621,853	-2,669,744
Finansiella poster			
Resultat från övriga värdepapper och fordringar som är anläggningstillgångar	16,400	-1,665,502	2,187,194
Nedskrivningar av finansiella anläggningstillgångar	-1,374,791	-169,311	-2,781,625
Resultat från kortfristiga finansiella tillgångar	0	0	-159,993
Övriga ränteintäkter och liknande resultatposter	38,077	25,214	134,383
Räntekostnader och liknande resultatposter	0	-104	-1,290
Finansiella poster, netto	-1,320,314	-1,809,703	-621,331
Resultat efter finansiella poster	-2,006,103	-2,431,556	-621,331
Resultat före skatt	-2,006,103	-2,431,556	-621,331
Periodens resultat	-2,006,103	-2,431,556	-621,331

BALANSRÄKNING

(SEK)	2024-03-31	2023-03-31	2023-12-31
TILLGÅNGAR			
Anläggningstillgångar			
<i>Finansiella anläggningstillgångar</i>			
Andelar i intresseföretag	419,913	850,000	969,520
Andra långsiktiga värdepappersinnehav	35,142,023	37,391,067	34,861,981
Summa anläggningstillgångar	35,561,936	38,241,067	35,831,501
Omsättningstillgångar			
Övriga fordringar	142,038	469,574	326,453
Förutbetalda kostnader och upplupna intäkter	123,441	135,496	128,748
Kassa och bank	5,960,715	5,751,692	7,512,585
Summa omsättningstillgångar	6,226,194	6,356,762	7,967,786
SUMMA TILLGÅNGAR	41,788,130	44,597,829	43,799,287
EGET KAPITAL OCH SKULDER			
Eget kapital			
<i>Bundet eget kapital</i>			
Aktiekapital	3,802,500	3,802,500	3,802,500
Summa bundet eget kapital	3,802,500	3,802,500	3,802,500
<i>Fritt eget kapital</i>			
Fri överkursfond	0	4,800,000	0
Balanserad vinst eller förlust	39,725,869	38,216,944	43,016,944
Periodens resultat	-2,006,103	-2,431,556	-3,291,075
Summa fritt eget kapital	37,719,766	40,585,388	39,725,869
Summa eget kapital	41,522,266	44,387,888	43,528,369
Kortsiktiga skulder			
Övriga skulder	98,364	94,941	95,918
Upplupna kostnader och förutbetalda intäkter	167,500	115,000	175,000
Summa kortfristiga skulder	265,864	209,941	270,918
SUMMA EGET KAPITAL OCH SKULDER	41,788,130	44,597,829	43,799,287

FÖRÄNDRING EGET KAPITAL

2024-01-01 - 2024-03-31	Aktiekapital	Överkursfond	Balanserat resultat	Periodens resultat	Totalt
Belopp vid periodens ingång	3,802,500	0	43,016,944	-3,291,075	43,528,369
Disposition enligt beslut av årsstämma:					
Balanseras i ny räkning		0	-3,291,075	3,291,075	0
Periodens resultat				-2,006,103	-2,006,103
Belopp vid periodens utgång	3,802,500	0	39,725,869	-2,006,103	41,522,266

KASSAFLÖDESANALYS

(SEK)	3m/24	3M/23	12m/23
	2024-01-01 - 2024-03-31	2023-01-01 - 2023-03-31	2023-01-01 - 2023-12-31
DEN LÖPANDE VERKSAMHETEN			
Rörelseresultat före finansiella poster	-685,789	-621,853	-2,669,744
	-685,789	-621,853	-2,669,744
Erhållen ränta	54,323	22,617	134,383
Erhållna utdelningar	0	0	88,275
Erlagd ränta	0	-104	-1,290
	-631,466	-599,340	-2,448,376
Ökning/minskning övriga kortsiktiga fordringar	189,876	43,668	190,940
Ökning/minskning övriga kortfristiga rörelseskulder	-5,054	-1,477	59,500
Kassaflöde från den löpande verksamheten	-446,644	-557,149	-2,197,936
INVESTERINGSVERKSAMHETEN			
Investeringar i intresseföretag	0	0	-119,520
Sålda andelar i intresseföretag	0	0	0
Placeringar i övriga finansiella anläggningstillgångar	-1,105,226	-1,515,138	-5,721,585
Avyttring/amortering av övriga finansiella anläggningstillgångar	0	61,615	7,789,262
Kassaflöde från investeringsverksamheten	-1,105,226	-1,453,523	1,948,157
FINANSIERINGSVERKSAMHETEN			
Kassaflöde från finansieringsverksamheten	0	0	0
Periodens kassaflöde	-1,551,870	-2,010,672	-249,779
Likvida medel vid periodens början	7,512,585	7,762,364	7,762,364
Likvida medel vid periodens slut	5,960,715	5,751,692	7,512,585

KONTAKTINFORMATION

Kommande rapporttillfälle	Period	Datum
Halvårsrapport	januari - juni 2024	fredag 26 juli 2024

Kontaktuppgifter

I Love Lund AB (publ) - Org nr: 559085–0334
Hospitalsgatan 2, 223 53 Lund, Sverige
info@ilovelund.se

Kontaktpersoner

Björn Englund
Verkställande Direktör
bjorn.englund@ilovelund.se
0735-29 53 33

Axel Eriksson
Kommunikations- och Delägaransvarig
axel.eriksson@ilovelund.se

Ytterligare information

Ytterligare information, inklusive delårsrapporter, årsredovisningar, noteringsmemorandum och pressmeddelanden och kalendrar för aktiviteter och finansiella rapporteringstillfällen finns tillgängligt på I Love Lunds hemsida www.ilovelund.se. All kommunikation sker på svenska.

Omslag

Charlotte Hauksson och Thea Jakobsson framför Kulturmejeriet i Lund. Här i södra Stadsparken och invid skateparken, huserar en stor, populär och mycket aktiv ideell kulturförening sedan 1987. Lotta och Thea utgör I Love Lunds hållbarhetsteam och lyfter fram vårt och våra portföljbolags värdeskapande hållbarhetsarbete.

Offentliggörande

Denna information är sådan som I Love Lund AB är skyldigt att offentliggöra enligt EU:s marknadsmissbruksförordning och lagen om värdepappersmarknaden. Informationen lämnades genom kontaktpersonernas försorg för offentliggörande den 19e april 2024.

I Love Lund 
A K T I E B O L A G

